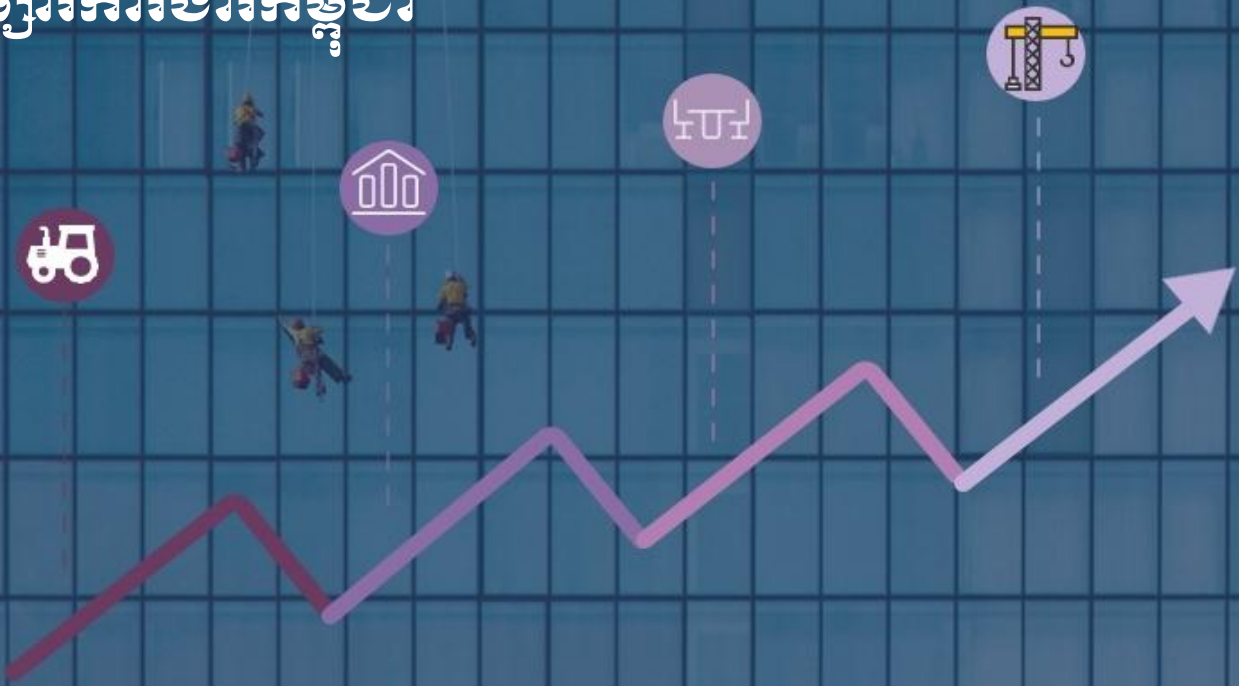




ក្រសួងការងារ និង បណ្តុះបណ្តាលវិជ្ជាជីវៈ

អគ្គនាយកដ្ឋានអប់រំបណ្តុះបណ្តាលបច្ចេកទេស និងវិជ្ជាជីវៈ

អនាគតនៃ ទីផ្សារការងារកម្ពុជា



ព្រឹត្តិបត្រព័ត៌មានទីផ្សារការងារកម្ពុជា

ការព្យាករណ៍អំពីការផ្គត់ផ្គង់និងតម្រូវការកម្លាំងពលកម្ម

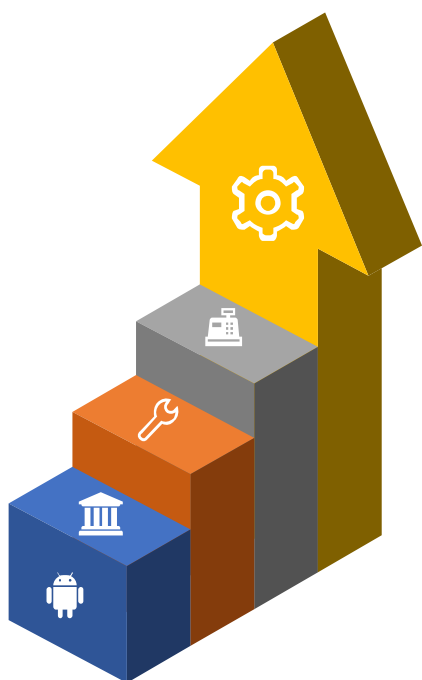
ឆ្នាំ ទី ១

លេខ ១

ចេញផ្សាយ ខែមករា ឆ្នាំ ២០២០

របាយការណ៍ទីផ្សារការងារ

អំពីព្រឹត្តិបត្រព័ត៌មានទីផ្សារការងារ



ការបោះពុម្ពព្រឹត្តិបត្រព័ត៌មានទីផ្សារការងារ នឹងធ្វើជាប្រចាំ ពីរដងក្នុងមួយឆ្នាំដើម្បីធ្វើបច្ចុប្បន្នភាពស្តីពីទីផ្សារពលកម្មកម្ពុជា។ ចំពោះព្រឹត្តិបត្រលេខនេះ គឺផ្តោតលើការសង្ខេបនូវរបកគំហើញ និងការស្នើរគោលនយោបាយតាមរយៈការវិភាគ និងព្យាករណ៍កម្លាំងពលកម្មអនាគតរបស់ប្រទេសកម្ពុជា ហើយបង្កើតជាសេនារីយ៉ូ ដោយផ្តោតលើការផ្គត់ផ្គង់ និងតម្រូវការការងារ។

ការស្រាវជ្រាវនេះគាំទ្រដោយមូលនិធិធនាគារអភិវឌ្ឍន៍អាស៊ី (ADB) តាមរយៈគម្រោងអភិវឌ្ឍន៍វិស័យអប់រំបណ្តុះបណ្តាលបច្ចេកទេស និងវិជ្ជាជីវៈ (TVETSDP) របស់ក្រសួងការងារ និងបណ្តុះបណ្តាលវិជ្ជាជីវៈ។

លេខបន្ទាប់ នឹងផ្តោតលើលទ្ធផលនៃការអង្កេតវាស់វែងជំនាញវិស័យអប់រំបណ្តុះបណ្តាលបច្ចេកទេស និងវិជ្ជាជីវៈ។

ក្នុងលេខនេះមាន

សាវតារនៃការស្រាវជ្រាវ.....	២
ក្របខ័ណ្ឌនៃការវិភាគ.....	៣
របកគំហើញសំខាន់ៗ.....	៤

សារ័យនៃការស្រាវជ្រាវ

ដោយមានការគាំទ្រ និងការប្តេជ្ញាចិត្តរបស់រាជរដ្ឋាភិបាលកម្ពុជា ក្នុងការអភិវឌ្ឍធនធានមនុស្សប្រកបដោយគុណភាពជំនាញ និងសមត្ថភាពខ្ពស់ ដើម្បីឆ្លើយតបទៅនឹងតម្រូវការក្លាមៗ និងយូរអង្វែងនៃកំណើនសេដ្ឋកិច្ច និងការអភិវឌ្ឍសេដ្ឋកិច្ចសង្គមធនាគារអភិវឌ្ឍន៍អាស៊ី(ADB)បានផ្តល់មូលនិធិដើម្បីបន្តសកម្មភាពការងាររបស់នាយកដ្ឋានព័ត៌មានទីផ្សារការងារ និងទីភ្នាក់ងារទីភ្នាក់ងារជាតិមុខរបរ និងការងារ (NEA) ក្នុងការព្យាករណ៍ និងវិភាគទីផ្សារការងារក្នុងប្រទេសកម្ពុជា។

គោលបំណងសំខាន់ នៃការស្រាវជ្រាវនេះគឺដើម្បីកំណត់គំរូការព្យាករណ៍ដែលបានអនុញ្ញាតឱ្យផ្ទៀងផ្ទាត់ ភាពជាប់ទាក់ទងរវាងការចាកចេញពីប្រព័ន្ធអប់រំនិងបណ្តុះបណ្តាលវិជ្ជាជីវៈទៅនឹងតម្រូវការជំនាញ នៃទីផ្សារការងារអនាគត។

ការអនុវត្តការស្រាវជ្រាវនេះបានចាប់ផ្តើមពី ខែមេសា ដល់ ខែវិច្ឆិការ្នា២០១៩ ដោយមានការសហការរវាង NEA និងនាយកដ្ឋានព័ត៌មានទីផ្សារការងារ (DLMI) ជាមួយសកម្មភាពសំខាន់ៗដូចខាងក្រោម៖

1

កំណត់ម៉ូដែលព្យាករណ៍ដែលអាចឱ្យផ្ទៀងផ្ទាត់ភាពជាប់ទាក់ទងរវាងការចាកចេញពីប្រព័ន្ធអប់រំបណ្តុះបណ្តាលបច្ចេកទេសនិងវិជ្ជាជីវៈ ទៅនឹងតម្រូវការជំនាញនៃទីផ្សារការងារ

2

ដោយសហការជាមួយ NEA និង DLMI ប្រើវិធីសាស្ត្រដែលបានកំណត់ដើម្បីប៉ាន់ប្រមាណការព្យាករណ៍រយៈពេលប្រាំឆ្នាំលើតម្រូវការនិងការផ្គត់ផ្គង់ជំនាញ ប្រសិនបើអាចធ្វើទៅបានដោយ តាមរយៈតំបន់ វិស័យសេដ្ឋកិច្ច និងមុខរបរ

3

ធ្វើការណែនាំនិងត្រួតពិនិត្យការបណ្តុះបណ្តាលដល់មន្ត្រីរបស់ NEA និង DLMI ក្នុងការរៀបចំនិងអនុវត្តឧបករណ៍ព្យាករណ៍ទីផ្សារការងារនេះ

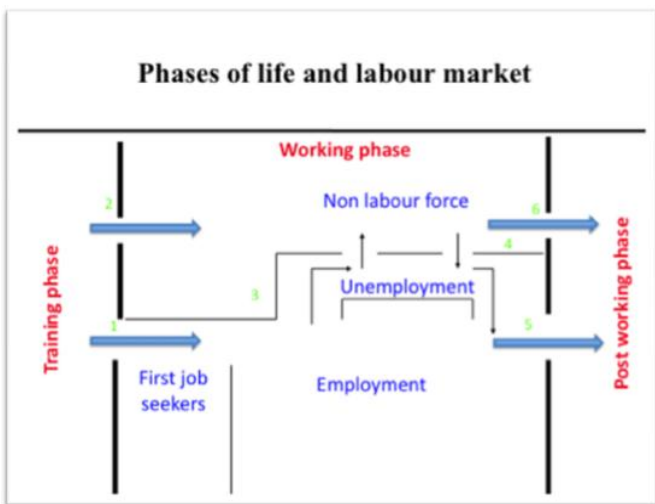


ក្របខណ្ឌនៃការវិភាគ

ដំណាក់កាលនៃជីវិតនិងទីផ្សារការងារ

ភាពតំណាងដ៏សាមញ្ញនៃជីវិតមនុស្សនិងប្រជាជន ធ្លាប់បានបង្ហាញជាកំរិតតាមរយៈលំហូរនៃតម្រូវការទីផ្សារការងារ (Bruni, ១៩៨៨, ១៩៩៣)។

បើផ្អែកតាមទស្សនៈសេដ្ឋកិច្ច ដំណាក់កាលនៃជីវិតមនុស្សអាចត្រូវបានបែងចែកជាបីដំណាក់កាលដែលមានលក្ខណៈស្រដៀងគ្នាគឺ ១) ដំណាក់កាលហ្វឹកហាត់និងជីវិតក្នុងដំណាក់កាលហ្វឹកហាត់ ២) ដំណាក់កាលធ្វើការនិងជីវិតគ្រប់អាយុធ្វើការងារ(WAP) ៣) ដំណាក់កាលក្រោយការងារនិងជីវិតក្រោយការងារ។



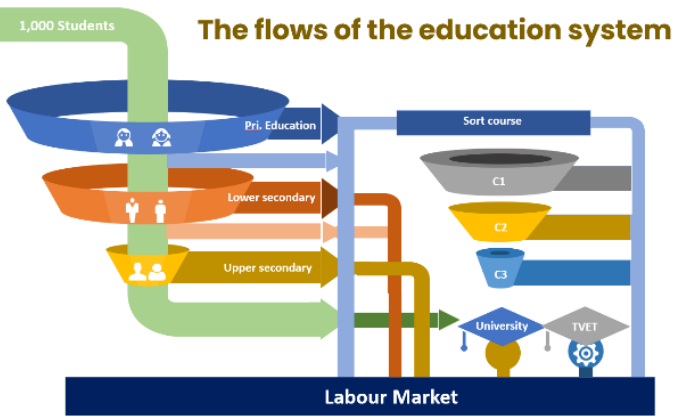
The flows of the education system

តាមទស្សនៈទីផ្សារការងារ ជីវិតការងារ (WAP) រួមបញ្ចូលនូវផ្នែកផ្សេងៗទៀតជាច្រើនដែលពាក់ព័ន្ធជាមួយការវិភាគទីផ្សារការងារដូចជា កម្លាំងពលកម្ម (ដែលរួមបញ្ចូលទាំងភាពមានការងារធ្វើ ភាពគ្មានការងារធ្វើនិងការស្វែងរកការងារដំបូង) និងកម្លាំងដែលមិនមែនជាពលកម្ម។ ប្រជាជនទាំងនេះគឺជាកត្តាដ៏សំខាន់សម្រាប់គំរូនេះ។

ប្រសិនបើយើងគិតអំពីភាពចន្លោះនៃពេលវេលា មានសញ្ញាព្រួញជាច្រើននៅក្នុងតារាងត្រូវបានផ្តល់ឱ្យជីវិត។ សញ្ញាទាំងនេះបានបង្ហាញឱ្យឃើញអំពីលំហូរអថេរ នៃចំនួនមនុស្សដែលផ្លាស់ប្តូរពីស្ថានភាពមួយទៅស្ថានភាពមួយទៀត(ពីប្រជាជនមួយទៅមនុស្សម្នាក់ទៀត)។ នៅក្នុងចន្លោះនៃភាពប្រែប្រួលនីមួយៗ លំហូរបស់អថេរបានកំណត់នូវបរិមាណនិងគុណភាពនៃការផ្លាស់ប្តូរដែលមាននៅក្នុងអថេរបម្រុងទុក ឬ ស្តុក ៖ ការកើតនិងការស្លាប់បានកំណត់នូវភាពប្រែប្រួលនៃធម្មជាតិរបស់មនុស្ស។ ចំនួនមនុស្សដែលមានអាយុ ១៥ ឆ្នាំ ចំនួនមនុស្សដែលមានអាយុ ៦៥ ឆ្នាំនិងការស្លាប់របស់មនុស្សក្នុងវ័យធ្វើការកំណត់ពីភាពប្រែប្រួល នៃធម្មជាតិរបស់មនុស្សក្នុងវ័យធ្វើការ (WAP)។

លំហូរចូលនិងចេញកំណត់នូវកម្រិត រចនាសម្ព័ន្ធនិងនិន្នាការនៃការងារនិងកម្លាំងពលកម្ម

ចំនួននៃការកើនឡើងរបស់កម្លាំងពលកម្មក្នុងមួយឆ្នាំៗត្រូវបានកំណត់ដោយប្រព័ន្ធនៃការអប់រំ និងបណ្តុះបណ្តាលវិជ្ជាជីវៈ ហើយបណ្តុះបណ្តាលក៏បានបង្ហាញអំពីការចូលទៅក្នុងទីផ្សារការងារក្នុងឆ្នាំនីមួយៗដែលជាលទ្ធផលនៃការវិវត្តរបស់អត្រាកំណើត អត្រាប្រជាសាស្ត្រនៃក្រុមយុវជនវ័យក្មេងៗ និងរយៈពេលជាមធ្យមនៃការអប់រំនិងការ បណ្តុះបណ្តាលវិជ្ជាជីវៈរបស់ក្រុមទាំងនោះ។



របកគំហើញសំខាន់ៗ

ការរីកចម្រើននៃសេដ្ឋកិច្ច- ក្នុងរយៈពេលជាងបីទសវត្សរ៍កន្លងមកនេះ ប្រទេសកម្ពុជាបានសម្រេចនូវការអភិវឌ្ឍសេដ្ឋកិច្ចសង្គមគួរឱ្យកត់សម្គាល់។ កំណើនសេដ្ឋកិច្ច ដែលបណ្តាលមកពីវាយនភ័ណ្ឌទេសចរណ៍ សំណង់ និងវិស័យកសិកម្មថ្មីៗ បានធ្វើឱ្យមានការចាប់អារម្មណ៍។ បើទោះបីជាកំណើននេះមានការធ្លាក់ចុះបន្ទាប់ពីវិបត្តិសេដ្ឋកិច្ចក៏ដោយ ក៏ប៉ុន្តែចាប់តាំងពីឆ្នាំ២០០០ ដល់ឆ្នាំ២០១៧ ផលិតផលក្នុងស្រុកសរុប ពិតប្រាកដបានកើនឡើង ២៥០% ហើយផលិតផលក្នុងស្រុកសរុប សម្រាប់មនុស្សម្នាក់ៗ (ដែលគិតត្រឹមពេលនេះមានជិត ១.៥០០ ដុល្លារ) បានកើនឡើងទ្វេដងបើប្រៀបធៀបទៅនឹងស្ថានភាពជាក់ស្តែង។

ផ្នែកសេដ្ឋកិច្ចនិងសាខាផ្សេងៗទៀត- ផ្នែកសេដ្ឋកិច្ចសំខាន់ៗ និងសាខាផ្សេងៗទៀត បានចុះបញ្ជីអត្រាកំណើនខុសគ្នា ដែលបានជះឥទ្ធិពលទៅលើកំណើនផលិតកម្មសរុប និងតួនាទីក្នុងកំណើនសេដ្ឋកិច្ច។ បន្ទាប់ពីវិបត្តិឆ្នាំ ២០០៩ ផលិតផលក្នុងស្រុកសរុបបានកើនឡើងក្នុងអត្រាជាមធ្យម៧% ក្នុងរយៈពេលដូចគ្នាអត្រាកំណើន នៃវិស័យកសិកម្មបានធ្លាក់ចុះមកនៅត្រឹម ២,១% សេវាកម្មបានធ្លាក់ចុះ ៥,៣% ខណៈដែលអត្រានៃកំណើនផ្នែកឧស្សាហកម្មកើនដល់ ១១,២% ។ ជាលទ្ធផល ក្នុងពេលបច្ចុប្បន្ននេះ ចំណែកនៃសេវាកម្មក្នុងតម្លៃបន្ថែមសរុបគឺ ៤២,២% ឧស្សាហកម្ម ៣២,៩% ខណៈពេលដែលវិស័យកសិកម្មធ្លាក់ចុះដល់៤,៩%។

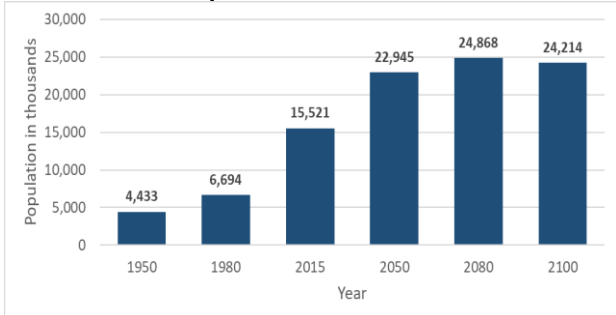
ដើម្បីធ្វើឱ្យកាន់តែមានភាពប្រសើរឡើង ចំពោះស្ថានភាពថ្មីៗនេះ យើងសូមគូសបញ្ជាក់អំពីផ្នែកបីដែលធ្វើឱ្យសេដ្ឋកិច្ចមានការកើនឡើងពីឆ្នាំ ២០០៩ ដល់ឆ្នាំ ២០១៧ គឺវាយនភ័ណ្ឌ (៣១%) សំណង់

ប្រព័ន្ធនៃការអប់រំនិងបណ្តុះបណ្តាលវិជ្ជាជីវៈ

(១១%) និងពាណិជ្ជកម្ម (៩%) ។ ផ្ទុយទៅវិញ ការចូលរួមចំណែករបស់វិស័យកសិកម្មមានតែ ៧,៣% ប៉ុណ្ណោះ (វាមានចំនួន ២១% នៅទសវត្សមុនៗ) ហើយសណ្ឋាគារ និងភោជនីយដ្ឋានបានធ្លាក់ចុះពី ៦,៤% មកនៅត្រឹម ៥,៤% ។

និន្នាការប្រជាសាស្ត្រ- ប្រជាជនសរុបមានចំនួន ៤,៤ លាននាក់ក្នុងឆ្នាំ ១៩៩០ បច្ចុប្បន្នមានចំនួន ១៥,៥ លាននាក់ក្នុងឆ្នាំ២០១៥។ ទោះបីជាយ៉ាងណាក៏ដោយ អត្រានៃកំណើននេះមានការថយចុះគួរឱ្យកត់សម្គាល់។ អត្រាសរុបនៃការមានកូននៅតែមានកម្រិតខ្ពស់ ជាងកម្រិតនៃការជំនួស (កុមារ ២,៧ នាក់) ប៉ុន្តែចំនួនកំណើតត្រូវបានគេព្យាករណ៍ថា នឹងធ្លាក់ចុះពីកម្រិតបច្ចុប្បន្ន៣៦៦,០០០ ទៅ ៣១៨,០០០ នៅពាក់កណ្តាលនៃសតវត្សរ៍នេះ។ ចំណែកប្រជាជនដែលមានអាយុធ្វើការបានឈានដល់ ៦៤,៣% ដូច្នេះនៅប៉ុន្មានឆ្នាំក្រោយប្រទេសកម្ពុជាអាចទទួលបានផលចំណេញពីភាគលាភនៃប្រជាសាស្ត្រ។

ចំនួនប្រជាជនកម្ពុជារាប់ពាន់នាក់



ប្រភព៖ UN DESA data, UN DESA 2019

ប្រព័ន្ធអប់រំ- បន្ទាប់ពីឆ្នាំ១៩៨០ ប្រទេសកម្ពុជាបានបោះជំហានយ៉ាងធំ ក្នុងការកសាងប្រព័ន្ធអប់រំជាតិឡើងវិញ។ ការកើនឡើងដ៏ច្រើននៃចំនួនសិស្សត្រូវបានស្របគ្នាជាមួយនឹងការកើនឡើងនៃហេដ្ឋារចនាសម្ព័ន្ធរូបវន្ត និងបុគ្គលិក។ ទិន្នន័យបានបង្ហាញថានៅក្នុងរយៈពេលប៉ុន្មានឆ្នាំចុងក្រោយនេះ ប្រព័ន្ធអប់រំបាន

ចាប់ផ្តើមប្រឈមមុខ នឹងបញ្ហាពាក់ព័ន្ធនានា ដែលជះឥទ្ធិពលដល់ភាពទៀងទាត់នៃដំណើរការអប់រំ ដូចជាចំនួនលើសលុបនៃកុមារដែលមានអាយុច្រើនចំនួននៃការបោះបង់ចោលការសិក្សា ភាគច្រើននៅក្នុងកម្រិតបឋម និងមានអត្រាខ្ពស់ការត្រួតថ្នាក់។ ទោះបីជាមានភាពប្រសើរឡើងនៃការចុះឈ្មោះចូលរៀននៅក្នុងរយៈពេល ១០ ឆ្នាំចុងក្រោយនេះក៏ដោយ តែនៅក្នុងឆ្នាំសិក្សា ២០១៦-១៧ សិស្សម្នាក់ក្នុងចំណោម ៧ នាក់នៅតែមានអាយុច្រើនដដែលអត្រាត្រួតថ្នាក់នៅបឋមសិក្សាមានចំនួន ៦.៥% ហើយចំនួនច្រើនជាងបីភាគបួនបានដែលបានចាក

ចេញពីប្រព័ន្ធអប់រំ គឺដោយសារតែការបោះបង់ការសិក្សា។ ទោះបីជាយ៉ាងណាក៏ដោយ ចំនួនភាគរយនៃការបោះបង់ការសិក្សាបានកើនឡើងតាមលំដាប់ជាមួយនឹងកម្រិតអប់រំ។

ការប៉ាន់ប្រមាណដ៏បានបង្ហាញថា ការចាកចេញពី ដំណាក់កាលនៃការបណ្តុះបណ្តាលនាពេលបច្ចុប្បន្នមានប្រហែល ៣១៥,០០០នាក់ ដែលអាចផ្គត់ផ្គង់កម្លាំងពលកម្មលើសពី ២៨០,០០០នាក់ ហើយនៅក្នុងនោះ ៦០%មានការអប់រំតិចជាងថ្នាក់មូលដ្ឋាន (Compulsory) ១៧%មានការអប់រំកម្រិតអនុវិទ្យាល័យ ៦%មានការអប់រំកម្រិតវិទ្យាល័យ និង ១៧% មានការអប់រំកម្រិតមហាវិទ្យាល័យ។

ការចុះឈ្មោះសរុបតាមភេទនិងតាមកម្រិតថ្នាក់ ជាតម្លៃដាច់ខាត ២០០៥-០៦ ដល់ ២០១៧-១៨

	2005-06	2006-07	2007-08	2008-09	2009-10	2010-11	2011-12	2012-13	2013-14	2014-15	2015-16	2016-17	2017-18
Males													
grade 1	297,736	297,032	262,977	266,599	253,277	239,901	226,136	219,638	219,230	219,564	223,186	213,579	207,318
grade 2	250,603	243,037	236,103	222,264	226,911	219,505	208,538	197,561	193,569	194,052	197,579	200,815	195,426
grade 3	228,005	218,585	211,142	210,099	200,384	202,725	197,021	191,878	183,603	174,735	178,576	185,340	188,717
grade 4	208,812	196,230	187,839	184,453	186,673	179,690	183,515	196,174	174,479	162,096	157,799	165,818	172,452
grade 5	194,127	178,951	167,392	163,448	162,390	164,939	160,341	193,982	161,709	152,043	146,224	146,596	153,558
grade 6	169,902	165,596	151,077	142,678	140,923	141,050	145,322	151,168	146,232	138,686	135,497	135,682	135,660
grade 7	142,807	140,732	134,919	121,714	116,109	113,770	112,020	114,200	111,401	113,897	113,535	116,259	117,915
grade 8	103,474	111,801	111,006	104,868	96,719	92,026	88,567	85,608	88,866	84,993	88,173	89,881	93,146
grade 9	77,923	87,773	94,797	92,020	92,760	84,614	76,967	71,533	70,586	72,651	71,357	76,248	79,373
grade 10	53,321	52,835	63,797	68,491	67,359	67,124	59,714	52,976	49,907	49,677	51,696	51,785	57,431
grade 11	34,977	44,654	45,018	53,444	60,010	58,184	55,704	48,607	40,805	40,881	43,883	44,374	44,374
grade 12	37,064	36,081	45,368	47,154	55,331	58,954	57,230	52,598	45,787	43,097	40,293	40,290	42,939
Total	1,798,751	1,773,307	1,711,435	1,677,232	1,658,846	1,622,482	1,571,075	1,575,923	1,488,931	1,446,296	1,444,796	1,466,176	1,488,309
Females													
grade 1	262,435	261,231	233,471	237,406	236,725	214,435	201,301	197,019	195,721	195,999	196,245	183,642	179,546
grade 2	217,934	212,589	208,658	196,266	200,859	195,422	186,679	179,399	174,526	175,915	179,013	180,478	171,236
grade 3	198,726	191,738	186,843	186,911	178,407	182,229	177,816	175,921	167,233	160,811	166,175	170,919	172,793
grade 4	187,369	174,828	169,260	167,060	169,985	163,205	168,272	167,243	162,158	153,042	150,754	158,118	163,096
grade 5	181,919	164,776	153,790	151,174	150,351	153,888	148,925	168,406	153,482	147,116	143,140	144,371	151,635
grade 6	160,899	156,542	142,555	134,475	133,766	134,203	138,598	134,995	141,869	138,116	136,485	136,703	137,257
grade 7	125,280	127,388	124,561	113,086	109,924	109,720	109,146	112,317	110,589	116,131	118,974	122,633	123,069
grade 8	82,749	94,206	98,088	96,108	89,499	87,024	85,308	84,477	89,274	87,234	94,454	99,867	104,171
grade 9	56,100	64,105	74,258	77,911	80,104	73,714	69,139	66,575	67,910	71,772	71,971	81,154	87,423
grade 10	36,062	37,480	45,832	53,146	57,248	57,696	52,367	48,560	47,826	49,799	53,827	56,253	64,802
grade 11	22,559	29,620	31,633	38,824	46,213	49,064	47,490	42,772	40,026	39,958	41,634	46,421	48,678
grade 12	20,942	21,601	29,317	31,364	37,422	43,712	45,660	43,276	39,185	38,922	38,275	40,777	45,745
Total	1,552,974	1,536,104	1,498,266	1,483,731	1,490,503	1,464,312	1,430,701	1,420,960	1,389,799	1,374,815	1,390,947	1,421,336	1,449,451
Total													
grade 1	560,171	558,263	496,448	504,005	490,002	454,336	427,437	416,657	414,951	415,563	419,431	397,221	386,864
grade 2	468,537	455,626	444,761	418,530	427,770	414,927	395,217	376,960	368,095	369,967	376,592	381,293	366,662
grade 3	426,731	410,323	397,985	397,010	378,791	384,954	374,837	367,799	350,836	335,546	344,751	356,259	361,510
grade 4	396,181	371,058	357,099	351,513	356,658	342,895	351,787	363,417	336,637	315,138	308,553	323,936	335,548
grade 5	376,046	343,727	321,182	314,622	312,741	318,827	309,266	362,388	315,191	299,159	289,364	290,967	305,193
grade 6	330,801	322,138	293,632	277,153	274,689	275,253	283,920	286,163	288,101	276,802	271,982	272,385	272,917
grade 7	268,087	268,120	259,480	234,800	226,033	223,490	221,166	226,517	221,990	230,028	232,509	238,892	240,984
grade 8	186,223	206,007	209,094	200,976	186,218	179,050	173,875	170,085	178,140	172,227	182,627	189,748	197,317
grade 9	134,023	151,878	169,055	169,931	172,864	158,328	146,106	138,108	138,496	144,423	143,328	157,402	166,796
grade 10	89,383	90,315	109,629	121,637	124,607	124,820	112,081	101,536	97,733	99,476	105,523	108,038	122,233
grade 11	57,536	74,274	76,651	92,268	106,223	107,248	103,194	91,379	83,588	80,763	82,515	90,304	93,052
grade 12	58,006	57,682	74,685	78,518	92,753	102,666	102,890	95,874	84,972	82,019	78,568	81,067	88,684
Total	3,351,725	3,309,411	3,209,701	3,160,963	3,149,349	3,086,794	3,001,776	2,996,883	2,878,730	2,821,111	2,835,743	2,887,512	2,937,760

Source: The Education Statistics and Indicators, EMIS, Ministry of Education, Youth and Sport

ទីផ្សារការងារ- បើផ្អែកតាមស្ថានភាពដែលប្រឈម ទិន្នន័យទីផ្សារការងារ ហើយជាពិសេសភាពអត់ ការងារធ្វើ បានបង្ហាញថាវាមានការជាប់ទាក់ទងគ្នា ស្ទើរតែមិនអាចខ្វះបានរវាង ការផ្គត់ផ្គង់កម្លាំងពល កម្មនិងតម្រូវការការងារ។ ទោះយ៉ាងណាការសន្និ ដ្ឋានបែបនេះមិនត្រឹមត្រូវទាំងស្រុងនោះទេ នៅក្នុង ស្ថានភាពដែលចំនួនបីភាគបួន នៃកម្លាំងពលកម្មរស់ នៅក្នុងតំបន់ជនបទ ហើយការស្រង់ស្ថិតិមានភាព ពិបាក ហេតុនេះការវាស់ស្ទង់ភាពអត់ការងារធ្វើ ឬ ដើម្បីបែងចែកភាពខុសគ្នារវាងភាពមានការងារ និង ភាពអត់ការងារធ្វើ ដែលលាក់កំបាំងមិនអាចធ្វើទៅ បានទេ ខណៈដែលតំបន់ ទីប្រជុំជនត្រូវបានកំណត់ ថាភាពអត់ការងារធ្វើមានចំនួនច្រើន។

ទោះយ៉ាងណា ទិន្នន័យទីផ្សារការងារក៏បាន បង្ហាញផងដែរអំពីការផ្លាស់ប្តូរជាច្រើន និងការកែ លម្អគុណភាព នៃស្ថានភាពការងារ។ នៅក្នុងរយៈ ពេល ១០ ឆ្នាំចុងក្រោយនេះ កម្រិតការងារបានកើន ឡើងក្នុងអត្រាប្រចាំឆ្នាំជាមធ្យម ១៩៣.០០០ ការងារ កសិកម្មបានចាប់ផ្តើមធ្លាក់ចុះក្នុងឆ្នាំ ២០១២ ហើយ រហូតមកដល់បច្ចុប្បន្ន ផ្នែកនេះបានធ្លាក់ចុះដល់ ៣៧% ។ ក្នុងរយៈពេលដូចគ្នា កំណើនការងារ ឧស្សាហកម្ម និងសេវាកម្មបានកើនឡើងជាបន្តបន្ទាប់ ដល់ ១៦១,០០០ការងារ និង ១៧៨,០០០ ការងារ ហើយវិស័យទាំងពីរនេះបានរួមចំណែកធ្វើឱ្យការកើន ឡើង នៃអត្រាការងារដល់ ២៦,២% និង ៣៦,៨% ។

ទន្ទឹមគ្នានេះ ការបង្ហាញអំពីការកែលម្អគុណ ភាពការងារបានកើនឡើងគួរឱ្យកត់សម្គាល់ផង ដែរ ជា ពិសេស៖

- ភាគរយនៃនិយោជិក ដែលទទួលបានការ តំ ឡើងប្រាក់ខែពី ២៦% ទៅ ៥១% ខណៈអត្រានៃ សមាជិកក្រុមគ្រួសារដែលមិនទទួលបានប្រាក់ឈ្នួល បានធ្លាក់ចុះពី ៣៦% ទៅ ៤%។

- ភាគរយនៃកម្មករជំនាញ ផ្នែកកសិកម្មបាន ថយចុះមកនៅត្រឹម ៣១% ខណៈដែលផ្នែកសិប្បកម្ម បានកើនឡើងពី ១០% ទៅ ២៤% ហើយចំនួនអ្នក លក់ និងកម្មករបំរើសេវាកម្មបានកើនពី ១២% ទៅ ១៨% ។ លើសពីនេះទៅទៀតក្នុងរយៈពេល ៥ ឆ្នាំ ចុងក្រោយនេះ ការរីកចម្រើននៃសិប្បកម្ម និងមុខរបរ ដែលពាក់ព័ន្ធ ការផ្តល់សេវាកម្មនិងអ្នកលក់ និង ការងារការិយាល័យ មានការកើនឡើងដោយឡែកពី គ្នាគឺ ៥៤%, ១៨% និង ១៣% នៃកំណើនការងារ សរុប ខណៈដែលផ្នែកពាក់ព័ន្ធផ្សេងៗទៀតដូចជាការ ដាំដុះ អ្នកបើកបរគ្រឿងយន្ត អ្នកជំនាញនិងអ្នក បច្ចេកទេសបានរួមចំណែកផងដែរ។ ទោះជាយ៉ាង ណាក៏ដោយ ចំនួនអ្នកគ្រប់គ្រង អ្នកជំនាញនិងអ្នក បច្ចេកទេស បានធ្លាក់ចុះបន្តិចត្រឹមតែ ៦% ខណៈដែល កម្មករមិនមានជំនាញមានអត្រាលើសពី ១០% ។

- កម្រិតនៃការអប់រំរបស់កំលាំងពលកម្ម មាន ភាពល្អប្រសើរ ប៉ុន្តែនៅតែទាបដដែលគឺ ៧០% មិន បានបញ្ចប់ការអប់រំថ្នាក់មូលដ្ឋាន តិចជាងអនុវិទ្យាល័យ (compulsory) ហើយអ្នកដែលមានការអប់រំខ្ពស់គឺ ៨% និង ៧% មានសញ្ញាប័ត្រក្រោយមធ្យមសិក្សា។ ទោះយ៉ាងណា វាជាកត្តាវិជ្ជមានមួយដែលក្នុងរយៈ ពេល ៥ ឆ្នាំចុងក្រោយនេះ ៣៤%នៃការងារបន្ថែម បានទទួលយកមនុស្ស ដែលមានការអប់រំកម្រិត ក្រោយមធ្យមសិក្សា ហើយក្នុងរយៈពេលដូចគ្នានេះ ក៏ មានការកើនឡើងចំនួន នៃការងារសម្រាប់អ្នកដែល មានការអប់រំទាបជាងកម្រិតបឋម ឬបឋមផងដែរ។

សេណារីយ៉ូ

សេណារីយ៉ូត្រូវបានគេប៉ាន់ស្មាន តាមរយៈគំរូលំហូរស្តុកនៃទីផ្សារការងារ ដែលអាចវាយតម្លៃបានថា តើមានមនុស្សប៉ុន្មាននាក់ សម្រាប់តម្រូវការទីផ្សារ និងចំនួនប៉ុន្មាននាក់ ដែលនឹងត្រូវចាត់ចូលក្នុងកម្លាំងពលកម្ម ដើម្បីវិភាគអំពីភាពជាប់ទាក់ទងនៃបរិមាណនិងគុណភាពរបស់លំហូរទាំងពីរនេះ។

ការវិភាគលំហូរស្តុក នៃទីផ្សារការងារកម្ពុជាសម្រាប់ឆ្នាំ ២០០៧-២០១៧ - ការវិភាគបង្ហាញថាក្នុងចន្លោះឆ្នាំ ២០០៧ និង ២០១៧៖

- ជាមធ្យមរៀងរាល់ឆ្នាំ យុវជនកម្ពុជា ២៦១.០០០នាក់ បានរកការងារធ្វើជាលើកដំបូង។
- ការបង្កើតការងារបន្ថែម បានរួមចំណែក ៧៩% ហើយបំពេញបន្ថែមអនកជំនាន់ថ្មី ២១%។
- ៩២% នៃអ្នកចូលរួមស្ថិតនៅក្នុងក្រុមអាយុ ១៥-១៩ឆ្នាំ និង ៨% ទៀតនៅក្នុងក្រុមអាយុ ២០-២៤ឆ្នាំ
- ២/៣ នៃអ្នកដែលចាកចេញឈប់ធ្វើការងារស្ថិតនៅក្នុងក្រុមអាយុ ៥៥-៦៤ និង ២៦% នៅក្នុងក្រុមអាយុចន្លោះនេះ។
- ការកែលម្អកម្រិតអប់រំ ដែលយើងបានសង្កេតឃើញ មានភាពខុសគ្នារវាងកម្រិត នៃការអប់រំរបស់អ្នកដែលចូលធ្វើការនិងអ្នកដែលឈប់ពីការងារ។

សេណារីយ៉ូឆ្នាំ ២០១៧-២០២៧

ផ្នែកតម្រូវការ - អាយុជាមធ្យមខ្ពស់នៃអ្នកមានការងារធ្វើត្រូវបានប៉ាន់ស្មានថាចាប់ពីឆ្នាំ ២០១៧ ដល់ឆ្នាំ ២០២៧ ការឈប់ធ្វើការងារនឹងមានច្រើនជាងកាលពីមុនគឺ ១,០៤៥ លាន។

ចំនួនការងារ ដែលត្រូវបានបង្កើតឡើងតាមរយៈសេដ្ឋកិច្ចកម្ពុជា (តម្រូវការបន្ថែម) នឹងត្រូវបានកំណត់ដោយអត្រាកំណើនផលិតកម្ម និងផលិតភាពហើយដំណើរការពីពេលមុន នឹងត្រូវពឹងផ្អែកយ៉ាងខ្លាំងលើបរិមាណ និងប្រភេទនៃការវិនិយោគដោយផ្ទាល់ក្នុងស្រុក និងពាណិជ្ជកម្មអន្តរជាតិ បន្ទាប់មកទៀតគឺត្រូវពឹងផ្អែកលើបច្ចេកវិទ្យា ដែលល្អប្រសើរជាងមុន កម្មករដែលមានការអប់រំច្រើន និងការបណ្តុះបណ្តាលដែលប្រសើរ ការធ្វើឱ្យមានភាពប្រសើរឡើងនៃស្ថាប័នការងារ និងការឆ្លងកាត់រចនាសម្ព័ន្ធផលិតកម្មដែលប្រកបដោយបច្ចេកវិទ្យាខ្ពស់។

និន្នាការនាពេលកន្លងមក និងសុចនាករ នាពេលថ្មីៗរបស់ស្ថាប័នសាធារណៈ នៅកម្ពុជាបានស្នើឱ្យមានការអនុម័តអត្រាមធ្យមចំនួនបី នៃកំណើនផលិតផលក្នុងស្រុក (៦% ៧% និង ៨%) និងបង្កើតបានជា មេគុណកំណើន (Elasticity) ប្រាក់ចំណូលការងារចំនួនបី (០,២០%, ០,២៥% និង ០,៣០%) ។ បន្ទាប់មកទៀត នៅក្នុងតម្លៃនៃអតីតកាល បានបង្ហាញថាភាពចាស់ទុំ និងការទាក់ទាញពីការងារសំណង់និងផលិតកម្មអាច ពន្លឿនការចាកចេញពីតំបន់ជនបទនិងមុខរបរកសិកម្ម ខណៈដែលការច្នៃប្រឌិត ផ្នែកបច្ចេកវិទ្យាចាំបាច់ត្រូវបានណែនាំនៅក្នុងគ្រប់វិស័យ ដើម្បីជំរុញឱ្យមានការប្រកួតប្រជែងនៃប្រព័ន្ធផលិតកម្មកម្ពុជា។

អត្រាកំណើនការងារទាំង៩កម្រិត ត្រូវបានរាប់បញ្ចូលរវាងអប្បបរមា ១,២% និងអតិបរមា ២,៤% និង ១,៧៥% នៅក្នុងសេណារីយ៉ូកម្រិតមធ្យមដែលឆ្លើយតបទៅនឹងការកើនឡើងជាមធ្យមនៃការងារស្មើនឹង១១១,០០០ការងារ ២៣៥,០០០ការងារ និង ១៦៦,០០០ការងារ តាមលំដាប់លំដោយ។ ការប្រៀបធៀបជាមួយនឹងកំណើនដែលរំពឹងទុក នៃចំនួនប្រជាជន ដែលគ្រប់អាយុធ្វើការបានផ្តល់នូវលទ្ធផលសំខាន់ៗទីមួយ៖ អត្រានៃការរីកចម្រើនរបស់ GDP

លើសពី ៧% នឹងតម្រូវឱ្យមានការប្រែប្រួលនូវ មេគុណកំណើន (Elasticity) ប្រាក់ចំណូលការងារទាបជាង ០,២៥ ហេតុនេះអត្រាខ្ពស់នៃការផ្លាស់ប្តូរបច្ចេកវិទ្យានិងកើតមាន។

ដោយផ្ដោតលើការវិភាគលើសេណារីយ៉ូកម្រិតមធ្យម របាយការណ៍នេះបានបង្ហាញថាការងារកសិកម្មត្រូវបានគេរំពឹងថា នឹងធ្លាក់ចុះក្នុងអត្រាប្រចាំឆ្នាំប្រចាំឆ្នាំ ១៧៨.០០០ ខណៈពេលដែលការងារឧស្សាហកម្មនឹងកើនឡើង ១៨៣.០០០ និងសេវាកម្ម ១៧៨.០០០ ។ កត្តានេះធ្វើឱ្យមានការកត់សម្គាល់នៃភាពផ្លាស់ប្តូររចនាសម្ព័ន្ធការងារតាម វិស័យដោយវិស័យកសិកម្មធ្លាក់ចុះដល់ ១៤% ឧស្សាហកម្មកើនឡើងដល់ ៣៩,៦% និងសេវាកម្មដល់ ៤៦,៤% ។ ភាពអវិជ្ជមានបន្ថែមនៃតម្រូវការកសិកម្មមិនបញ្ជាក់ថាកសិកម្មនឹងមិនត្រូវបានរាប់បញ្ចូលនោះទេ។ តាមពិតវាបានបង្ហាញពីការចាកចេញយ៉ាងច្បាស់លាស់ របស់មនុស្សវ័យចំណាស់និងការផ្លាស់មកវិញនូវកម្មករវ័យក្មេង ទៅឧស្សាហកម្ម និងសេវាកម្ម ដែលភាគច្រើនសម្រាប់វិស័យ សំណង់ វិស័យកាត់ដេរ និងវិស័យទេសចរណ៍ (ដែលនឹងបន្តស្រូបយកកម្មករ ដែលមានការអប់រំកម្រិតទាប) ដែលធ្វើឱ្យមានតុល្យភាពដោយផ្អែកលើការបញ្ចូលកូនចៅរបស់កសិករសព្វថ្ងៃ។

ការរួមផ្សំនៃតម្រូវការបន្ថែម នៅក្នុងសេណារីយ៉ូកម្រិតមធ្យម និងតម្រូវការនៃការផ្លាស់ប្តូរ បានប៉ាន់ប្រមាណថា តម្រូវការការងារអាចស្រូបយកយុវជនប្រហែល ២៧០,០០០នាក់ក្នុងមួយឆ្នាំ។ បើផ្អែកលើនិន្នាការនាពេលកន្លងមក របាយការណ៍នេះបានបង្ហាញថា ៣៤% នៃកំលាំងពលកម្មនៅតែមានការអប់រំទាបជាងកម្រិតបឋម ២៣% មានការអប់រំនូវកម្រិតមធ្យមសិក្សា និង២៣% មានកម្រិតអប់រំថ្នាក់វិទ្យាល័យ។ កម្រិតអប់រំជាមធ្យមសម្រាប់អ្នកដែលឈប់ពីការងារធ្វើនៅតែទាប ដែលគួរឱ្យកត់សម្គាល់

ដូច្នេះកម្រិត នៃការអប់រំរបស់អ្នកមានការងារនឹងកើនឡើង ប៉ុន្តែការកើនឡើងនេះមិនគួរឱ្យកត់សម្គាល់នោះទេ។ នៅឆ្នាំ ២០២៧ ចំនួនប្រជាជនដែល មានការអប់រំតិចជាងកម្រិតបឋមសិក្សា នៅតែមានអត្រាខ្ពស់រហូតដល់ ៥៩% ប៉ុន្តែចំនួននៃអ្នកដែលមានការងារធ្វើ ហើយមានការអប់រំយ៉ាងហោចណាស់នៅមធ្យមសិក្សា ត្រូវគេរំពឹងថានឹងកើនឡើងពី ៨,២% ទៅ ១២,៤% ។

ផ្នែកផ្គត់ផ្គង់ - ការផ្គត់ផ្គង់កម្លាំងពលកម្មដែលមានលក្ខណៈជាលំហូរត្រូវតែ ផ្តល់ដោយចំនួនមនុស្សដែលគ្រប់អាយុធ្វើការ ក្នុងចន្លោះពេលណាមួយ។ យោងតាមការព្យាករ នូវចំនួនប្រជាជនរបស់ UN DESA (UN DESA ២០១៩) នៅចន្លោះឆ្នាំ ២០១៧ និង ២០២៧ ចំនួនមនុស្សដែលគ្រប់អាយុធ្វើការនឹងមានចំនួន ៣,២ លាននាក់។ របាយការណ៍សន្និដ្ឋានថាចំនួនមនុស្ស ដែលគ្រប់អាយុធ្វើការ និងនៅថ្ងៃដែលប៉ាន់ស្មានហាក់ចូលក្នុងកម្លាំងពលកម្ម ២,៦៣៤ លាននាក់។

ដើម្បីញែកនូវចំនួនមនុស្ស ដែលគ្រប់អាយុធ្វើការតាមកម្រិតនៃការអប់រំ របាយការណ៍បានបង្ហាញពីការព្យាករណ៍ពីរដែលកើតចេញពីប្រព័ន្ធអប់រំ និងផ្នែកអប់រំបណ្តុះបណ្តាលវិជ្ជាជីវៈ(អ.ប.វ.) ដោយផ្អែកលើការសន្និដ្ឋានដំបូងថា អត្រាជាក់លាក់នៃការបន្តរៀនសូត្រ នៅតែជាបញ្ហានៅកម្រិតនៃឆ្នាំសិក្សា ២០១៦-១៧ ហើយការសន្និដ្ឋានទីពីរដែលកាន់តែជាក់ស្តែង ជាងនេះទៀតនោះគឺថាពួកគេនឹងកែលម្អជាបណ្តើរៗ។ ដូចការរំពឹងទុក កម្រិតនៃការចាកចេញពីការអប់រំ មានភាពប្រសើរឡើងនៅក្នុងសេណារីយ៉ូទីពីរជាជាងទីមួយ ខណៈពេលនៅក្នុងឆ្នាំ ២០១៧ សិស្ស ៦០% ដែលបានបោះបង់ការសិក្សាមិនបានបញ្ចប់កម្រិតមូលដ្ឋាន (compulsory) នោះទេ ហើយ ៤០% យ៉ាងហោចណាស់បានទទួលការអប់រំ

នៅកម្រិតមូលដ្ឋាន ការបែងចែកនេះត្រូវបានគេប៉ាន់ប្រមាណថាមាន ៥០% និង ៥០% នៅក្នុងសេណារីយ៉ូទីមួយ ហើយ ៤០% និង ៦០% នៅក្នុងសេណារីយ៉ូទីពីរ។ អ្វីដែលគួរឱ្យចាប់អារម្មណ៍ជានេះទៅទៀតនោះ គឺកម្រិតមហាវិទ្យាល័យដែលបានឈានទៅដល់ ២០% ក្នុងឆ្នាំ ២០១៧។

របាយការណ៍ចុងក្រោយបានបង្ហាញថា ការបោះបង់ពីដំណាក់កាលបណ្តុះបណ្តាល (សេណារីយ៉ូទី២) និងតម្រូវការទីផ្សារការងារ (សេណារីយ៉ូកម្រិតមធ្យម) តាមកម្រិតអប់រំសម្រាប់ឆ្នាំ ២០១៧-២០២៧ មានលក្ខណៈសមហេតុសមផល។ ការប៉ាន់ប្រមាណនេះបានបង្ហាញថា ការបោះបង់ចោលសាលាគឺស្របគ្នានឹងតម្រូវការទីផ្សារការងារ ហើយជាគុណតម្លៃតែមួយគត់ ដែលលើសពីកម្រិតនៃការអប់រំទាបបំផុត ដែលជាទូទៅត្រូវបានកំណត់ដោយទំនោរទាបនៃការក្លាយជាកំលាំងពលកម្ម។

តម្រូវការជំនាញនិងតម្រូវការបណ្តុះបណ្តាលឆ្នាំ ២០១៧-២០២២

ផ្នែកតម្រូវការ - កំណើនការងារសរុបដែលត្រូវបានប៉ាន់ប្រមាណមានចំនួន ៧៩៥,០០០ នាក់គឺជាលទ្ធផល នៃការធ្លាក់ចុះចំនួនការងារក្នុងវិស័យកសិកម្ម ៨០៨.០០០ នាក់ និងការកើនឡើងក្នុងវិស័យឧស្សាហកម្ម ៨៥០,០០០នាក់ និងសេវាកម្ម ៧៥៣,០០០នាក់។ នៅពេលដែលតម្រូវការជំនួសនិងការផ្ទេរពីកសិកម្មទៅវិស័យសំខាន់ពីរផ្សេងទៀត ត្រូវបានគេយកមកពិចារណា នោះការចូលក្នុង ទីផ្សារការងារក្នុងវិស័យកសិកម្មត្រូវបានប៉ាន់ប្រមាណស្មើនឹង ៤០,០០០ នាក់ និងឧស្សាហកម្មរហូតដល់ ១៩៦.០០០ នាក់ (១១៣,០០០ នាក់ចូលដំបូងនិងការផ្ទេរពីកសិកម្ម ៨៣,០០០នាក់) និងក្នុងវិស័យសេវាកម្ម ១៨៨,០០០នាក់ (១០៩.០០០នាក់ចូលដំបូងនិងការផ្ទេរពីកសិកម្ម ៧៩.០០០នាក់)។

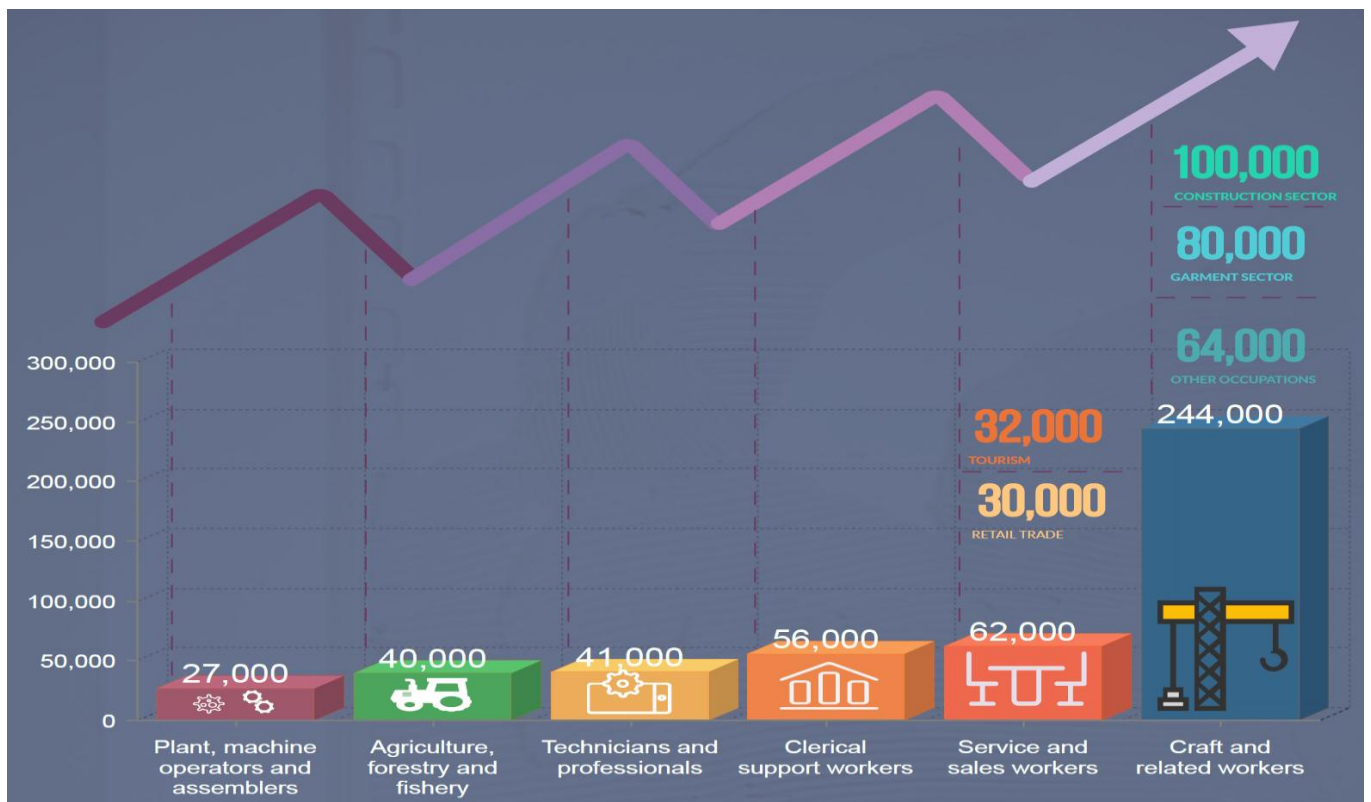
ការវិភាគតម្រូវការការងារ តាមមុខរបរសំខាន់ៗ អនុញ្ញាតឱ្យបង្ហាញរូបភាពជាមូលដ្ឋាន នៃតម្រូវការជំនាញនិងតម្រូវការបណ្តុះបណ្តាល។ ក្នុងរបាយការណ៍នេះយើងបានប៉ាន់ប្រមាណថា ក្នុងចំណោមមនុស្ស ៤៩០.០០០នាក់ ជាមធ្យមប្រចាំឆ្នាំដែលចូលធ្វើការងារ នៅក្នុងវិស័យធំៗចំនួន៣ ដែលប្រមាណ ៣/៤ នឹងស្ថិតនៅពាក់ព័ន្ធដើរតួយ៉ាងសំខាន់ (៥៧%) បន្ទាប់មកគឺកម្មករសេវាកម្ម និងអ្នកលក់(១៤%) និងកម្មករគាំទ្រស្បៀន(១៣%)។ តួនាទីតូចតាច ប៉ុន្តែមានលក្ខណៈគុណភាព នឹងត្រូវបានបំពេញដោយប្រតិបត្តិកររោងចក្រ និងម៉ាស៊ីន អ្នកជំនាញនិងអ្នកបច្ចេកទេស។

ការប្រើប្រាស់រួមបញ្ចូលគ្នា នៃប្រភពផ្សេងៗគ្នារួមទាំងសន្ទស្សន៍ការងារ របស់ភ្នាក់ងារមុខរបរជាតិ និងការងារ(NEA) អាចឱ្យយើងផ្តល់នូវការប៉ាន់ស្មានបរិមាណ នៃតម្រូវការទាក់ទងនឹងលំហូរសម្រាប់មុខរបរតែមួយ និងការចង្អុលបង្ហាញពីមុខរបរដែលមានលក្ខណៈដោយកង្វះការផ្គត់ផ្គង់។ ការស្រាវជ្រាវបានចង្អុលបង្ហាញពីតួនាទីសំខាន់ ដែលនឹងត្រូវបានបំពេញដោយមុខរបរតែមួយនៃវិស័យសំណង់ វិស័យកាត់ដេរកន្លែងស្នាក់នៅនិងភោជនីយដ្ឋាន និងដោយវិស័យពាណិជ្ជកម្មលក់រាយ។

ប៉ុន្តែក៏មានមុខរបរសំខាន់ៗ ដែលទាមទារឱ្យមានការអប់រំកម្រិតមធ្យមសិក្សា និងឧត្តមសិក្សា។ សូចនាករទាំងនេះមានសារៈសំខាន់ សម្រាប់តម្រូវការ អប់រំ និងបណ្តុះបណ្តាលដោយក្រសួងពាក់ព័ន្ធ និងជាពិសេសដោយក្រសួងការងារ និងបណ្តុះបណ្តាលវិជ្ជាជីវៈ។

ចំពោះផ្នែកផ្គត់ផ្គង់វិញ ការវិភាគនៃវគ្គបណ្តុះបណ្តាល (អ.ប.វ.) នៅកម្រិតវិញ្ញាបនបត្រ និងកម្រិតសាកលវិទ្យាល័យ បង្ហាញថាចំណែកនៃការផ្គត់ផ្គង់កម្លាំងពលកម្មដែលបានគ្របដណ្តប់ដោយ វគ្គបណ្តុះបណ្តាលវិជ្ជាជីវៈ គឺមានគុណភាពដែលបរិមាណមាន

កំណត់ ដូច្នេះគួរតែពង្រីកការបណ្តុះ បណ្តាលវិជ្ជាជីវៈ ភ្លាមៗនៅក្នុងទិសដៅចង្អុលបង្ហាញ ក្នុងរបាយការណ៍។



	Average yearly Labour demand in terms of flow	Occupations for which labour supply is insufficient and training necessary	Occupations for which the supply is in line with demand but training would provide an important plus
Craft and related workers	244,000		
<i>Occupations of the construction sector</i>	<i>100,000</i>	Construction supervisors, Plumbers and Pipe fitters, Glaziers, Welders, Painters, Building construction laborers	Civil engineers, Architects, Civil engineering technicians, Bricklayers, Roofers, Concrete workers, building and related electricians, plasterers.
<i>Occupations of the garment sector</i>	<i>80,000</i>	Manufacturing supervisors, Garment designer, Production clerk; Fur and leather products machine operator; Footwear, textile and related trades workers; Packing and labelling machine operators, Hand packers, Manufacturing laborers	
<i>Other Occupations</i>	<i>64,000</i>	Wood workers; food workers	
Service and sales workers	62,000		
<i>Tourism</i>	<i>32,000</i>	Chefs, Bartenders, and Hotel and restaurant managers.	Receptionists, Cooks, Kitchen helpers, Waiters, Fast food preparers, Cleaners and helpers
<i>Retail trade</i>	<i>30,000</i>	Shop supervisors, Cashiers, Sales and marketing managers, Sale demonstrators and ICT sale persons	salespersons for shops, stalls, and street-food shops
Clerical support workers	56,000	Administrative and executive secretaries; Office clerks; Bank tellers, Bank clerks, Contact centre information clerks.	
Agriculture, forestry and fishery	40,000	Agriculture engineer, Soil and plant specialist, Agriculture food scientist, Agronomist, Horticulture technician, Hydraulics technician, Wildlife and forestry management and conservation, Fisheries biologist, Fisheries manager,	
Plant and machine operators and assemblers	27,000	Industrial and production engineers, Mechanical engineers; Steam engine and boiler operators, Mechanical machinery assemblers, Machinery mechanics and repairers, Heavy truck and lorry drivers.	
Technicians and professionals	41,000		
<i>Health sector</i>		Radiographers, Medical and pathology laboratory technician, Dental assistant, Midwives	
<i>Tourism</i>		Translators and interpreters; Accountants and marketing professionals.	
<i>IT sector</i>		ICT user support technicians, System analysts and IT architects, Software and system developers, ICT operations technicians, Database and technology trainers, Computer network and systems technicians	

ប្រភព- Authors' Calculation National Institute of Statistics (2019) CSES

ការផ្តល់យោបល់គោលនយោបាយ

ការរកឃើញដ៏សំខាន់នៃរបាយការណ៍នេះ គឺថា ទីផ្សារការងារ នៅប្រទេសកម្ពុជាទទួលរងសម្ពាធពី កម្រិតអប់រំទាប នៃកម្លាំងពលកម្ម។ វាជាបញ្ហាដែល មានលក្ខណៈជាប្រព័ន្ធរចនាសម្ព័ន្ធ ហើយអាចដោះស្រាយបានក្នុងរយៈពេលមធ្យមមួយ តាមរយៈការ បង្កើនឱ្យសំរេចបាន នូវការអប់រំសម្រាប់សិស្សដែល បានចាកចេញពីដំណាក់កាលបណ្តុះបណ្តាល។

កម្លាំងពលកម្មដែលមានកម្រិត នៃអប់រំខ្ពស់ បំផុត គឺមានសារៈសំខាន់ខ្លាំងណាស់នៅក្នុងដំណាក់ កាលជាប្រវត្តិសាស្ត្រនេះ មិនមែនដោយសារតម្រូវការ ដ៏ច្រើន នៃកម្លាំងពលកម្មដែលទទួលបានការអប់រំ ខ្ពស់នៅតាមផ្នែកជាច្រើន នៃវិស័យសេវាកម្មនោះទេ ប៉ុន្តែដោយសារវាតំណាងឱ្យតម្រូវការជាបឋម មុននឹង ទទួលបាននូវជំនាញ និងសមត្ថភាពដែលកំណត់ ដោយបច្ចេកវិទ្យាថ្មីៗ ហើយនិងត្រូវបាន ប្រើប្រាស់នៅ ក្នុងវិស័យកសិកម្ម និងឧស្សាហកម្ម។ វាត្រូវបាន បញ្ជាក់ដោយនិយោជកថា និស្សិតដែលបានបញ្ចប់ ការសិក្សាពី TVET មានភាពខ្វះខាតជាច្រើន ដូចជាក ង្វះជំនាញមូលដ្ឋាននៅក្នុងការអាន ការសរសេរ និង គណិតវិទ្យាដែលវាមិនមែនជាកំហុសទាំងស្រុង នៃ ការបណ្តុះបណ្តាលវិជ្ជាជីវៈនោះទេ ប៉ុន្តែវាជាកង្វះខាត នៃការអប់រំ។

ការបង្កើនប្រសិទ្ធភាពការងារ របស់កម្លាំងពល កម្មក៏ត្រូវបានលើកឡើងផងដែរ ពីព្រោះដោយសារ ការប្រែប្រួលអត្រាប្រជាសាស្ត្រកើនឡើង កម្លាំងពល កម្មអាចថយចុះជាចាំបាច់ ហើយការចំណាកស្រុក ទៅប្រទេសជិតខាង អាចធ្វើឱ្យកង្វះខាតកម្លាំងពល កម្មជំនាញក្នុងស្រុកកាន់តែថយចុះថែមទៀត។

ការកាត់បន្ថយអត្រាបោះបង់នៃការសិក្សា

ភាគច្រើននៃការបោះបង់ចោលការសិក្សា ប្រព្រឹត្តទៅ មិនមែននៅចុងបញ្ចប់នៃឆ្នាំសិក្សាទេ ប៉ុន្តែនៅក្នុង

ដំណាក់កាលនៃឆ្នាំសិក្សា ហើយអ្នកដែលបានបោះបង់ នៅកម្រិតបឋមសិក្សាដែលជាពិសេស និងជះឥទ្ធិពល ធំធេង។ លទ្ធផលនៃការវិភាគរបស់យើងបានបង្ហាញ ថា ការកាត់បន្ថយអត្រាបោះបង់ចោលការសិក្សា នឹង ជះឥទ្ធិពលក្លាមៗទៅលើរយៈពេលជាមធ្យមនៃដំណើរ ការអប់រំ។

មូលហេតុជាច្រើន នៃការបោះបង់ចោលការ សិក្សាដំបូងអាចងាយយល់។ របាយការណ៍កន្លង ទៅរបស់ធនាគារអភិវឌ្ឍន៍អាស៊ី បានលើកឡើងថា “ភាពក្រីក្របានជំរុញកុមារជាច្រើន ឱ្យក្លាយជាកម្លាំង ពលកម្ម មុនពេលពួកគេទទួលបានការសិក្សាច្រើន ហើយការកង្វះអាហារូបត្ថម្ភ បានជះឥទ្ធិពលដល់អ្វី ដែលពួកគេអាចរៀនបាន នៅពេលពួកគេនៅសាលា រៀន” (ADB ឆ្នាំ ២០១៥) ។ ចំពោះបញ្ហាដែលបាន លើកឡើងនេះ វាហាក់ដូចជាពាក់ព័ន្ធជាមួយនិងការ រៀបចំការស្ទង់មតិមួយ ដែលមានគោលបំណងស៊ើប អង្កេតតាមរបៀបសាមញ្ញអំពីមូលហេតុដើម នៃបញ្ហា និងដើម្បីរៀបចំនូវវិធានការមួយដែលមានប្រសិទ្ធភាព សម្រាប់ដោះស្រាយបញ្ហានេះ។

ការធ្វើឱ្យប្រសើរឡើងនូវប្រសិទ្ធភាពនៃដំណើរការអប់រំ

ការវិភាគបានបង្ហាញថា នាពេលអនាគតចំនួន សិស្ស ដែលបានចុះឈ្មោះចូលរៀននៅក្នុងប្រព័ន្ធអប់រំ នឹងមិនមានការកើនឡើងច្រើននោះទេ ក្នុងដំណាក់ កាលនេះ វាហាក់ដូចជាមានលទ្ធភាពនិងសមស្រប ក្នុងការវិនិយោគ លើគុណភាពនៃការអប់រំ។ យោង តាមការសិក្សា របស់ធនាគារអភិវឌ្ឍន៍អាស៊ី(ADB) ដដែលបានបង្ហាញថា បញ្ហាប្រឈមមួយទៀតគឺគុណ ភាព និងភាពពាក់ព័ន្ធផ្សេងទៀត សម្រាប់ការអប់រំ ដែលកំពុងផ្តល់នាពេលបច្ចុប្បន្ន។ មូលហេតុមួយនៃ បញ្ហាគុណភាពនៅក្នុងការអប់រំ គឺថាគ្រូខ្លួនឯងច្រើន តែមិនមានគុណភាពគ្រប់គ្រាន់។ ការកែលំអគុណ ភាពគ្រូនិងសន្ទស្សន៍វាងសិស្ស និងគ្រូមិនត្រឹមតែ

អាចបង្កើន នូវគុណភាពនាពេលបញ្ចប់ការសិក្សា ប៉ុន្តែវាថែមទាំងអាចកាត់បន្ថយអត្រារៀន ត្រួតថ្នាក់ទៀតផងដែរ ដែលជាបញ្ហាមួយមានលក្ខណៈ ជាប្រព័ន្ធ និងប៉ះពាល់ដល់ភាពទៀងទាត់ និងប្រសិទ្ធភាព នៃដំណើរការបណ្តុះបណ្តាល។

ការកំណត់តួនាទីរបស់ TVET - របាយការណ៍ នេះបានបង្ហាញតិចតួចអំពី TVET ហើយមូលហេតុចំ បងគឺចំនួនសិស្ស និងអត្រាបញ្ចប់ការសិក្សាពីគ្រឹះស្ថាន អប់រំបណ្តុះបណ្តាលបច្ចេកទេស និងវិជ្ជាជីវៈ មាន កម្រិតទាប (ប្រហែល ១% នៃចំនួនសរុប) និងកង្វះ ខាតព័ត៌មានស្ថិតិ។ ទោះយ៉ាងណាក៏ដោយ វាត្រូវបាន គេសង្ឃឹមថាតួនាទី និងភាពពាក់ព័ន្ធរបស់ TVET នឹង កើនឡើង។ មានកត្តាបីដែលអាចធ្វើឱ្យតួនាទីរបស់ TVET មានសក្តានុពល។

កត្តាទីមួយ៖ TVET គួរតែដើរតួនាទីជាបណ្តាញ សុវត្ថិភាពសម្រាប់កុមារ និងកុមារី ដែលបានបោះបង់ ចោលការសិក្សានៅកម្រិតមូលដ្ឋាន។ ការធ្វើតួនាទី បែបនេះ TVET អាចចូលរួមជួយកុមារទាំងនោះឱ្យ ទទួលបាននូវការអប់រំដែលចាំបាច់ ហើយក្នុងពេល ជាមួយគ្នានោះក៏អាចផ្តល់ ឱ្យពួកគេនូវសម្ភារៈទៅតាម តម្រូវការទីផ្សារផងដែរ។

កត្តាទីពីរ៖ TVET គួរតែពង្រីកសកម្មភាពរបស់ ខ្លួនដោយទាក់ទាញកុមារ និងកុមារី ដែលបានបញ្ចប់ ការអប់រំនៅកម្រិតមូលដ្ឋាន ឬកម្រិតសិក្សាខ្ពស់ហើយ ផ្តល់ឱ្យពួកគេនូវជំនាញ និងសមត្ថភាពដែលជាតម្រូវ ការទីផ្សារ។ វាជាបញ្ហាសារមញ្ញទូទៅដែលការបណ្តុះ បណ្តាលវិជ្ជាជីវៈ នៅប្រទេសកម្ពុជាត្រូវបានប្រឈម មុខ ដូចជានៅប្រទេសជាច្រើនក្នុងពិភពលោកផងដែរ ដោយការយល់ឃើញបែបអវិជ្ជមាន ហើយត្រូវបានគេ មើលឃើញថាវាជាដំណោះស្រាយជម្រើសទីពីរ។ ចក្ខុ វិស័យនេះច្រើនតែបណ្តាលមកពីកង្វះខាត នៃការ ទទួលស្គាល់អំពីស្ថានភាពនិងភាពជាប់ទាក់ទង នៃ

ការងារដែល TVET រៀបចំសម្រាប់សិស្ស។ ដើម្បី ពង្រីកវិសាលភាពនៃ TVET ឱ្យមានសារៈសំខាន់ វា មិនគ្រាន់តែជាការបង្ហាញពីភាពពាក់ព័ន្ធ និងផ្សព្វផ្សាយ ពីវត្តមានរបស់ខ្លួនប៉ុន្តែវាត្រូវធ្វើឱ្យប្រសើរ ឡើងនូវស្ថានភាពសង្គម និងការផ្តល់សេដ្ឋកិច្ចប្រាក់ ឈ្នួលសម្រាប់មុខរបរ TVET ផងដែរ។

កត្តាទីបី៖ វាត្រូវបានគេទទួលស្គាល់ជាទូទៅថា នៅពេលខាងមុខការច្នៃប្រឌិត នៃបច្ចេកវិទ្យាដែលមិន ធ្លាប់មានពីមុនមក នឹងជះឥទ្ធិពលដល់គ្រប់វិស័យ សេដ្ឋកិច្ច។ កត្តានេះនឹងតម្រូវឱ្យមានការឆ្លើយតប មួយចំនួនធំដែលស្ថាប័ន TVET អាចផ្តល់កិច្ចសហ ប្រតិបត្តិការជាមួយវិស័យឯកជន។

កត្តាមួយចំនួនចុងក្រោយគឺ ការធ្វើឱ្យការងារ នៅក្នុងវិស័យកសិកម្មមានសារៈសំខាន់ សម្រាប់ការ អភិវឌ្ឍប្រទេស។ ការកាត់បន្ថយកំលាំងពលកម្មយ៉ាង ច្រើនដែលវិស័យនេះបង្ហាញ ការដើរតួនាទីស្នូល ដែល វិស័យនេះអាចធ្វើឱ្យសេដ្ឋកិច្ចរបស់កម្ពុជា មានការ ងើបឡើងវិញ ភាពចាំបាច់ក្នុងការបង្កើន ផលិតភាព តាមរយៈ ការទទួលយកនូវបច្ចេកវិទ្យាទំនើបបំផុត បង្ហាញថាស្ថាប័ន TVET គួរតែយកចិត្តទុកដាក់ជា ពិសេសទៅលើវិស័យកសិកម្ម។

គោលនយោបាយ នៃការអប់រំបណ្តុះបណ្តាល វិជ្ជាជីវៈ និងឧស្សាហកម្ម - ដើម្បីរៀបចំផែនការ និង ប្រព័ន្ធ នៃការអប់រំនិងបណ្តុះបណ្តាលវិជ្ជាជីវៈ អ្វីដែល យើងត្រូវការ គឺជាការព្យាករណ៍នៃតម្រូវការការងារ ដែលមានលក្ខណៈសាមញ្ញ។ ជាដំបូងអ្នកសេដ្ឋកិច្ច មិនមែនជាគ្រូទាយទេ ហើយអ្វីដែលពួកគេអាចធ្វើ បាន គួរតែធ្វើដើម្បីផ្តល់នូវចក្ខុវិស័យថ្មីមួយ សម្រាប់ អនាគតដោយផ្អែកលើគុណតម្លៃខុសគ្នានៃបញ្ហាអចរ មូលដ្ឋាន។ សេណារីយ៉ូទាំងនេះ នឹងប្រាប់អ្នកធ្វើ គោលនយោបាយអ្វី ដែលនឹងកើតឡើង ប្រសិនបើ ព្រឹត្តិការណ៍ជាក់លាក់ ហើយនឹងកើតឡើងហើយ

ឬគោលនយោបាយជាក់លាក់ នឹងត្រូវបានអនុម័ត។ សេណារីយ៉ូនេះ គឺជាឧបករណ៍ដែលជួយអ្នកធ្វើគោលនយោបាយឱ្យធ្វើការសម្រេចចិត្តផ្អែកលើភស្តុតាង។ ចំនុចទីពីរគឺ អនាគតជាការបង្កើតដោយផ្ទាល់របស់ពួកយើង។ នេះបញ្ជាក់ថាការបណ្តុះបណ្តាលដែលត្រូវការជាចាំបាច់ភាគច្រើនពីផ្នែកលើចំនួន និងប្រភេទ នៃការវិនិយោគដែលត្រូវបានធ្វើ គោលនយោបាយកសិកម្ម និងឧស្សាហកម្មដែលនឹងត្រូវបានអនុម័ត និងថាតើយើង នឹងមានភាពល្អប៉ុណ្ណាក្នុងការពង្រីក វិស័យសេវាកម្ម។

ជារួមខណៈដែលទីផ្សារការងារ និងការព្រួយបារម្ភពីសេដ្ឋកិច្ចគួរតែមានសេណារីយ៉ូមួយ ការសម្របសម្រួលដ៏សមស្រប និងបន្តជានិរន្តរ៍គួរតែត្រូវបានបង្កើតឡើងផងដែររវាងការរៀបចំ និងការអនុវត្តគោលនយោបាយសេដ្ឋកិច្ច ហើយនិងការរៀបចំនិងការអនុវត្តគោលនយោបាយបណ្តុះបណ្តាល គួរតែត្រូវបានកំណត់ឱ្យបានទូលំទូលាយ។

ទំនាក់ទំនង:

គឹម សុខនីន

Email: sokninkim14@gmail.com , Phone: 012 621 337

នាយកដ្ឋានព័ត៌មានទីផ្សារការងារ , ក្រសួងការងារ និងបណ្តុះបណ្តាលវិជ្ជាជីវៈ

